

Organisasjonshåndbok for Stavanger Seilforening



«En god og utviklende møteplass for seilere»

Innholdsfortegnelse

Grunnlagsopplysninger for idrettslaget.....	2
Om Stavanger Seilforening	3
Formål.....	4
Visjon	4
Verdigrunnlag	4
Målsetninger	4
Virkemidler for å nå målsetningene	5
Stavanger Seilforenings organisasjonsstruktur	6
Årsmøtet.....	6
Styrets funksjon og sammensetning	7
Revisor	7
Kontrollutvalg.....	7
Valgkomité.....	8
Daglig leder	8
Driftsrelaterte komitéer	8
Trening og opplæringskomité (TO).....	9
Krankomité.....	10
Langøy komité	10
Regattakomité.....	11
Turseilingskomité	11
Medlemmer	11
Seksuell trakassering og overgrep og mobbing	12
Forsikring.....	12
Idrettsforsikring for barn	12
Klubbforsikring for medlemmer	12
Informasjon til medlemmene	13
Økonomi	13
Regnskap	13
Prisliste	14
Nedskrivingsregler båt plasser	16
Reglement for tildeling av båt plasser i foreningens havn §1	18
Havneregler for Stavanger Seilforening	19
Oversikt over størrelse og dybde på båt plassene på Sølyst	22

Organisasjonshåndboken gir utfyllende kommentarer til Lov for Stavanger Seilforening og beskriver hvordan Stavanger Seilforening organiseres, fordeling av ansvar og myndighet, samt

regler og retningslinjer for driften av foreningen.

Årsmøtet behandler organisasjonsplanen hvert år.

Grunnlagsopplysninger for idrettslaget

Navn:	Stavanger Seilforening
Stiftet:	29. juni 1906
Idrett:	Seiling
Postadresse:	Karen A. Sømmesvei 3-5, 4077 Hundvåg
E-postadresse:	dagligleder@stavangerseilforening.no
Bankkonto:	9685 30 68869
Bankforbindelse:	Handelsbanken
Internettadresse:	www.stavangerseilforening.no
Organisasjonsnummer:	969 936 178
Anleggsadresse:	Sølyst
Telefon:	959 92 579

Tatt opp som medlem i Norges idrettsforbund og olympiske og paralympiske komite/NIF: 26.10.1970. Registrert tilknytning til Rogaland idrettskrets, Stavanger idrettsråd, Norges Seilforbund, Rogaland Seilkrets

Klubbnummer i NIFs medlemsregister: KL1100047

Årsmøtemåned: Februar / Mars



Om Stavanger Seilforening

Stavanger Seilforening ble stiftet i 1906, og er en av de eldste seilforeninger i landet. Foreningen har siden starten hatt egne lokaler og havneanlegg på Sølyst, sentralt i Stavanger havn. Foreningens havneanlegg har kapasitet til ca. 200 båter med egen kran for opptak av båter inntil 10 tonn, vinteropplagsplass for 50 båter, medlemsverksted, tørkeloft for seil, servicebrygge, klubbhus og kontor med møterom. Foreningen har også et flott jolle-anlegg med plass til 40 joller på land og med eget klubbhus med garderobe og møterom. Foreningens Optimistjoller er flittig i bruk i sesongen i forbindelse med Trening & opplærings Super Seil konsept for opplæring i seiling for barn og unge. Allerede i 8-10-årsalderen rekrutteres fremtidens seilere i distriktet. Foreningen har i tillegg profesjonelt drevne seiltreningsprogrammer i sesongen for viderekommende barne- og ungdomsseilere. Disse programmene tilbys for tiden i Optimist og Laser. For voksne regattaseilere har foreningen et miljø for to-mannsjollen Snipe og 2,4mR. Blant kjølbåter er det både et aktivt turmiljø og mange regattaseilere. Express har de senere årene vært en voksende og dominerende kjølbåt klasse i distriktet, hvor de fleste deltar i lokale regatta arrangementer. I 2024 kjøpte foreningen en J/70 for å kunne gi et tilbud til tidligere jolleseilere og også kunne stille lag i Seilsportligaen.

Seilforeningen eier også en egen øy – Langøy - med hytte og bryggeanlegg ved Reilstad på Finnøy i Ryfylke. Langøy ligger 12 nm fra Sølyst og benyttes flittig av foreningens medlemmer. Den årlige seiler leiren for barn og ungdom blir avholdt her. Da er det liv og røre på og rundt øyen med mange unge lovende seilere.

Gjennom alle år har Stavanger Seilforening markert seg som et tyngdepunkt innen seilmiljøet - først og fremst i vår egen region, men også på landsbasis. Med i overkant av 600 medlemmer er Stavanger Seilforening også en av de større seilforeningene i Norge.



Formål

Stavanger Seilforenings formål er å drive idrett organisert i Norges idrettsforbund og olympiske og paralympiske komité (NIF). Arbeidet skal preges av frivillighet, demokrati, lojalitet og likeverd. All idrettslig aktivitet skal bygge på grunnverdier som idrettsglede, fellesskap, helse og ærlighet.

Stavanger Seilforening skal være en åpen og demokratisk organisasjon der formålet er å drive idrett organisert i Norges idrettsforbund og olympiske og paralympiske komité (NIF). Arbeidet skal preges av frivillighet, demokrati, lojalitet og likeverd. Alle idrettslige aktiviteter skal bygge på grunnverdier som idrettsglede, fellesskap, helse og ærlighet. Idrettslaget er selveiende og frittstående med utelukkende personlige medlemmer.

Visjon

“En god og utviklende møteplass for seilere»

Stavanger seilforening skal gjennom både sportslige og sosiale arrangementer og aktiviteter, samt drift og utvikling av foreningens seilспорт- og havnearlegg på Sølyst, hytte og bryggeanlegg på Langøy, bidra til å utvikle seilmiljøet i Stavanger, og å påvirke utviklingen av seilспорт nasjonalt.

Verdigrunnlag

Stavanger Seilforening legger Norges Idrettsforbund sine verdier til grunn for sine aktiviteter og framtidige utvikling:

Fellesskap, Glede, Helse og Ærlighet

Målsetninger

Stavanger Seilforening skal prioritere seilopplæring, seilglede og sosiale aktiviteter for medlemmer i alle aldre, ~~men~~ med tydelig vekt på ~~prioritet~~ for barne- og juniorseilere

Stavanger Seilforening skal tilby et godt breddetilbud til barn og voksne, og spesielt satse på jenter og ha som mål om å øke andel jenter og kvinner i foreningen.

Stavanger Seilforening skal sikre et godt sportslig tilbud til medlemmene og ha som mål å oppnå resultater på toppnivå nasjonalt.

Stavanger Seilforening skal tilby en god og trygg havn for våre medlemmers båter med et tidsriktig

anlegg og fokus på å skape et godt miljø i havnen. Herunder også tilbud om slipping, hurtigspyling av skrog og vinteropplag på land.

Stavanger Seilforening skal være et foretrukket nasjonalt arrangørsted for NSF og klasseklubbers aktiviteter.

Stavanger Seilforening skal være en sosial, inkluderende og rekrutterende møteplass for seilinteresserte. Med gode gjestefasiliteter både på Sølyst og Langøy.

Stavanger Seilforening skal være en synlig aktør i byen og sikre et godt samarbeid med kommunale myndigheter og havnevesen.

Virkemidler for å nå målsetningene

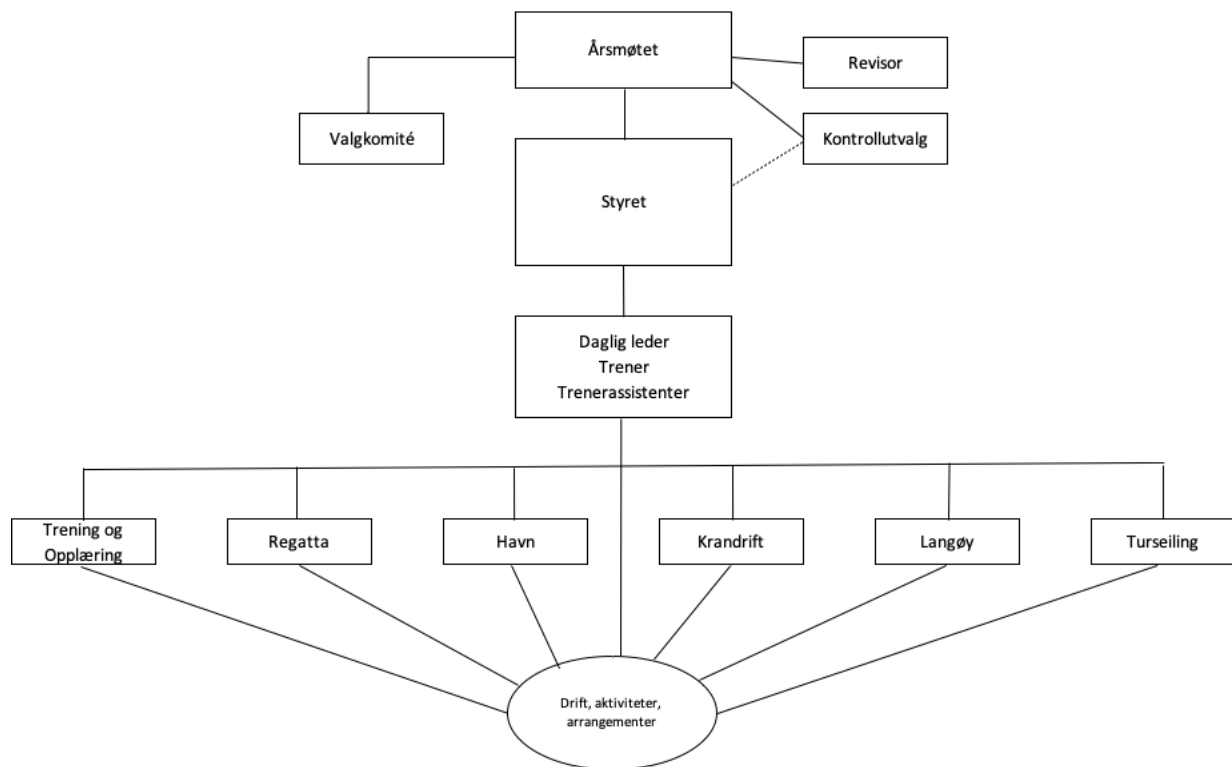
Stavanger Seilforening er et idrettslag som drives hovedsakelig basert på frivillighet og med betydelig dugnadsinnsats. Foreningen skal engasjere medlemmene i vedlikehold, drift og utvikling av foreningens anlegg og aktiviteter.

Stavanger Seilforening skal drives etter sunne økonomiske prinsipper og sikre at foreningens tilbud er priset konkurransedyktig og slik at aktiviteter for barn og ungdommer ikke blir for dyre.

Stavanger Seilforening har ansatt trener for å sikre god kvalitet og tilstrekkelig innsats innen trening og opplæring av seilere. Foreningen har også joller, kjølbåter, utstyr og følgebåter som benyttes til de sportslige aktivitetene. Utstyret og jolleanlegget vedlikeholdes av foreldre og seilere som benytter dette.



Stavanger Seilforenings organisasjonsstruktur



Årsmøtet

Årsmøtet er Stavanger Seilforenings høyeste myndighet. Årsmøtet blir avholdt i løpet av mars måned. Innkalling til årsmøtet skal skje en måned før årsmøtet avholdes. Innkalling annonseres på nettet og i havnen på Sølyst. Innkomne forslag skal være styret i hende to uker før årsmøtet og sakspapirene skal sendes ut en uke før. Protokollen fra årsmøtet sendes til idrettsrådet i Stavanger, og de særkretser idrettslaget er tilsluttet. Protokollen legges ut på Stavanger Seilforenings internettsider.

Årsmøtet er for medlemmer i foreningen, det vil si de som har betalt medlemskontingenten. Foreldre/foresatte har ikke fullmakt til å stemme for medlemmer under 15 år

Årsmøtet legger grunnlaget for styret sitt arbeid og alle som ønsker å bli med å bestemme hvordan foreningen skal drives bør stille på årsmøtet. Årsmøtet velger styre, kontrollutvalg og valgkomité, samt vedtar foreningens lover og godkjenner foreningens organisasjonshåndbok.

Regler for årsmøtet, styret, revisor, kontrollutvalg og valgkomité fremgår av lov for Stavanger Seilforening. Ved motstrid mellom nærværende organisasjonshåndbok og

foreningens lov er det loven som gjelder.

Styrets funksjon og sammensetning

Mellom årsmøtene tilligger det styret å lede/drive foreningen iht mandat gitt av årsmøtet.

Styret i Stavanger Seilforening består av fem medlemmer. Leder, nestleder, tre styremedlemmer, samt et varamedlem.

Stavanger Seilforening har ansatt daglig leder. Bestemmelser for styrets saksbehandling og ansvars og myndighetsforhold mellom styret og daglig leder fremgår av foreningens lov.

Revisor

Revisor skal vurdere om årsregnskapet er utarbeidet og fastsatt i samsvar med idrettens regnskaps- og revisjonsbestemmelser, og om organisasjonsleddets styre har oppfylt sin plikt til å sørge for ordentlig og oversiktlig registrering og dokumentasjon av regnskapsopplysninger i samsvar med idrettens regnskaps- og revisjonsbestemmelser.

~~Hvordan revisjonen utføres finnes i NIFs lov.~~

Kontrollutvalg

Kontrollutvalgets oppgaver fremgår av foreningens lov.

Kontrollutvalget velges av årsmøtet. Kontrollutvalgets oppgaver består ikke bare i granskning av regnskap. Den skal også granske styrets totale forvaltning, både den økonomiske og den virksomhetsmessige. Komitéen har rett til, når som helst, å utføre sin kontroll/revisjon. I den hensikt å lette deres arbeid skal styret sørge for at komitéen hele tiden blir holdt informert om styrets og komitéenes arbeid, gjennom å få tilsendt protokoller/møtereferater.

Kontrollutvalgets plikter

- Kontinuerlig å følge med i foreningens virksomhet og, ved behov, gi styret råd og anvisninger vedrørende forvaltningen,
- Forlange at styret innkaller til ekstraordinært årsmøte eller selv innkalle til dette, om det oppdages noe som strider mot medlemmenes interesser,
- Granske årsregnskapet iht. vedtektene, samt anbefale eller avgi anmerkninger vedrørende ansvarsfrihet for styret,
- Senest på det tidspunkt vedtektene bestemmer avgi sin revisjonsberetning/komitérapport til

- styret, samt
- Under årsmøte fremføre revisjonsberetningen/komitérapport.

Valgkomité

Valgkomiteen har en av foreningens viktigste oppgaver. Den har ansvaret for personalmessig og funksjonell utvikling av foreningen ved å rekruttere nye styremedlemmer/-medarbeidere etter nøye vurderinger av medlemsmassen.

Valgkomiteen velges på fritt grunnlag, etter innstilling fra styret til årsmøtet.

Valgkomiteen plikter

- Å utarbeide en arbeidsplan for inneværende valgperiode,
- Å vurdere styrets virksomhet,
- Se til at medlemmenes syn på styrets arbeid blir tatt opp til behandling - Å diskutere med styret om eventuelle endringer i styrets sammensetning - Å holde seg informert om, og diskutere med, medlemmene om ulike kandidater for styreoppdrag, og derigjennom få rede på om ønskede personer har kunnskap, tid og interesse for oppdraget,
- Å gjennomgå for styret og medlemmene hvilke forandringer / nomineringer som kommer til å bli foreslått,
- Ved behov å foreslå for styret at passende kandidater får relevant utdanning for påtenkte oppdrag,
- Før årsmøtet, på det tidspunkt vedtektene bestemmer, avgi skriftlig forslag på nomineringen som skal forelegges medlemmene på årsmøtet,
- Under årsmøtet å presentere valgkomiteens forslag,
- Etter årsmøtet analysere eget nominasjonsarbeid

Daglig leder

Foreningen har ansatt daglig leder. Daglig leder har ansvar for daglig drift av foreningen. Daglig leder er ansatt av styret og rapporterer til styret gjennom styreleder. Arbeidsoppgaver og ansvarsområde gis av styret gjennom styreleder. Selv om foreningen har daglig leder, er det fortsatt styret som har det overordnede ansvar for driften av foreningen.

Jfr foreningens lov.

Driftsrelaterte komitéer

Stavanger Seilforening har for tiden fem komitéer som oppnevnes av styret. Komitéene fungerer som rådgiver og ressurs for daglig leder, samt er i samarbeid med og etter avklaring med daglig leder ansvarlige for aktivitetene innen sitt respektive område.

Styret og styreleder har instruerende myndighet overfor daglig leder -
Komitéene gir råd til daglig leder om forhold innenfor sitt virkeområde -
Daglig leder deltar på komitémøter når det anses relevant

Alle saker som skal fremlegges for styret for en beslutning og som har sitt opphav i en komité, skal fremlegges skriftlig via daglig leder, og daglig leder skal føye til sin anbefaling til vedtak (med begrunnelse). Daglig leder kan ta med komitéleder i styremøter under behandling av saker fra vedkommende komité.

Trening og opplæringskomité (TO)

Komitéen fungerer som rådgiver for daglig leder og hovedtrener, samt er i samarbeid med og etter avklaring med daglig leder ansvarlige for aktivitetene innen opplæring og utvikling av barn og unge seilere.

LEDERS ARBEIDSOPPGAVER:

Lede trenings, og opplæringskomite, inkludert innkalling til møter, møteledelse, og delegering av oppgaver til komiteens medlemmer
Samarbeide aktivt med foreningens daglige leder og hovedtrener, gi råd til daglig leder og hovedtrener, og bistå daglig leder og hovedtrener i utførelse av oppgaver innen komitéens arbeidsområde

KOMITEENS OPPGAVER I SAMARBEID MED HOVEDTRENER:

- Utvikle strategier og mål for foreningens trenings- og opplæringsaktiviteter for barn og ungdom
- Etablere årsplan for foreningens aktiviteter innenfor komiteens ansvarsområde
- Sørge for at komiteens aktiviteter foregår på en sikker og trygg måte for alle seilere, foreldre og trenere, inkludert at hensiktsmessige prosedyrer er etablert og følges
- Rekruttere og koordinere trenere, stimulere til utdanning av lokale trenere
- Organisere foreningens treningsaktiviteter, inkludert introduksjonskurs og treningsopplegg for viderekomne på de nivåer foreningen har seilere
- Markedsføring og rekruttering av nye barne- og ungdomsseilere
- Innspill til drifts- og investeringsbudsjetter
- Forvaltning og vedlikehold av materiell, inkludert foreningens seiljoller
- Operere i henhold til Norges Seilforbunds retningslinjer for barne- og ungdomsvennlige foreninger
- Komiteen skal ha minst én ungdomsrepresentant (ihht til NSF's retningslinjer for barne- og ungdomsvennlig forening)

FULLMAKTER:

- Avtales nærmere med daglig leder

KOMITEEN RAPPORTERER TIL: Daglig leder. Se forøvrig til foreningens organisasjonshåndbok

for nærmere beskrivelse av organisasjonsmodell.

Krankomit 

Sertifiserte medlemmer i foreningen opererer kranen og traktor for opptak til vinterlagring, v r puss og hurtigspyling i n rt samarbeid med administrasjon. Videre er medlemmene i krankomit en en ressursgruppe mht. vedlikehold og utvikling av kran-fasilitetene p  S lyst.

KOMITEEN RAPPORTERER TIL: Daglig leder.

Lang y komit 

Komit en fungerer som r dgiver for daglig leder, samt er i samarbeid med og etter avklaring med daglig leder ansvarlige for aktivitetene innen drift, vedlikehold og oppgradering av foreningens anlegg p  Lang y, samt foreningens langsiktige plan for utvikling og bruk av stedet.

LEDERS ARBEIDSOPPGAVER:

- Lede Lang y komiteen, inkludert innkalling til m ter, m teledelse, og delegering av oppgaver til komiteens medlemmer
- Samarbeide aktivt med foreningens daglige leder, gi r d til daglige leder, og bist  daglig leder i utf relse av oppgaver innen komit ens arbeidsomr de

KOMITEENS OPPGAVER:

- Ivareta og vedlikeholde de faste og flytende installasjonene p  Lang y
- Utvikle strategier og m l for Lang y, hovedomr der: kaiomr der og bygninger
- Utarbeide og vedlikeholde HMS-plan for Lang y med fokus p  at dugnader og annet arbeid foreg r p  en sikker og trygg m te.
- Ivareta rutiner for  pning og stenging av Lang y for sesongen, i henhold til fastsatt instruks /manual, samt ivareta komite medlemmenes arbeidsoppgaver p  Lang y i l pet av sesongen
- Planlegging av og kontroll med vedlikehold av kai, flytebrygger, fort yningsmateriell, bygninger, uteomr der, samt tilh rende materiell
- Organisere dugnader – minimum  n pr.  r

FULLMAKTER:

- Avtales n rmere med daglig leder

KOMITEEN RAPPORTERER TIL: Daglig leder.

Regattakomiteé

Komiteéen fungerer som rådgiver for daglig leder, samt er i samarbeid med og etter avklaring med daglig leder ansvarlige for aktivitetene innen regattaer / sportslige arrangementer, samt utvikle den sportslige aktiviteten i foreningen. Består av en representant fra hver klasse som aktivt seiler i foreningen.

LEDERS ARBEIDSOPPGAVER:

- Lede regattakomiteens arbeid, inkludert innkalling til møter, møteledelse, og delegering av oppgaver til komiteens medlemmer
- Samarbeide aktivt med foreningens daglige leder, gi råd til daglig leder, og bistå daglig leder i utførelse av oppgaver innen komiteéns arbeidsområde

KOMITEENS OPPGAVER:

- Terminliste
- I samarbeid med klasseklubber, øvrige seilforeninger, og seilkretsen; bidra til terminlisten til seilkretsen
- Sørge for gjennomføring av terminfestede regattaer.
- Bemanne arrangørstab, inkl. stevnesjef, banesjef, dommere, sikring, sekretariat, og øvrige oppgaver
- Forvalte og vedlikeholde foreningens regatta materiell, inkludert utstyr i sjøen, flagg, startpistoler

FULLMAKTER:

- Avtales nærmere med daglig leder

KOMITEEN RAPPORTERER TIL: Daglig leder.

Turseilingskomité

Pt. er ikke dette en aktiv komité.

Planlegging av temamøter, foredrag, kurs og fellesturer utføres av daglig leder.

Medlemmer

Medlemskap i Stavanger Seilforening er først gyldig og regnes fra den dag kontingent er betalt. For å ha stemmerett og være valgbar må et medlem ha vært tilsluttet idrettslaget i minst 1 måned og ha betalt kontingent. Medlemmet må også ha fylt 15 år for å ha stemmerett. Medlemskap i Stavanger Seilforening kan opphøre ved utmelding, strykning eller eksklusjon. Utmelding skal skje skriftlig og får virkning når den er mottatt.

En ansatt kan være medlem i foreningen, men har ikke stemmerett på årsmøtet og den ansatte kan ikke velges til verv i foreningen eller overordnede organisasjonsledd.

Strykning kan finne sted av medlem som skylder kontingent for mer enn ett år. Medlem som strykes kan ikke tas opp igjen før skyldig kontingent er betalt. Hvis medlemmet skylder kontingent etter forfalt to års kontingent, skal medlemskapet bringes til opphør ved strykning fra idrettslagets side.

Innmelding og fakturering av medlemskontingent skjer via NIF sitt system: MinIdrett / KlubbAdmin.

Fakturering av havneavgift og andre avgifter skjer via Havneweb.

Det forventes at medlemmene årlig bidrar med dugnadsinnsats til generelt vedlikehold og arrangementer i foreningens regi. Medlemmer med fast plass i havnen som ikke deltar i dugnad ilegges dugnadsgebyr (ref prislisen).

Seksuell trakassering og overgrep og mobbing

Seksuell trakassering og overgrep skal ikke forekomme i Stavanger Seilforening. Norsk idrett har nulltoleranse for diskriminering og trakassering. Dette betyr at det alltid skal reageres på slike handlinger. Det finnes egne retningslinjer mot seksuell trakassering og overgrep i idretten utarbeidet av idrettsforbundet.

Foreningen oppfordrer de som opplever seksuell trakassering eller overgrep eller mobbing i Stavanger Seilforening å varsle om dette. Enten til foreningens daglige leder eller til styrets leder.

Forsikring

Idrettsforsikring for barn

Alle barn som er medlem av lag tilsluttet Norges idrettsforbund og olympiske og paralympiske komité (NIF) eller som deltar i organisert aktivitet i foreningens/lagets regi er forsikret opp til de blir 13 år

Klubbforsikring for medlemmer

Stavanger Seilforening har klubbforsikring. Sammen med If har NIF utviklet en egen klubbforsikring som er tilpasset foreningenes forsikringsbehov. Klubbforsikringen inneholder de viktigste forsikringene en idrettsklubb trenger.

Informasjon til medlemmene

Foreningen informerer medlemmene via ulike digitale løsninger. Informasjon som alle medlemmene *må* ha blir lagt ut på nettsiden www.stavangerseilforening.no og utsendt til registrert epostadresse. Medlemmene er selv ansvarlig for å endre registrert epostadresse i Havneweb, eventuelt pr epost til daglig leder.

I tillegg brukes Spond for informasjon og påmelding for jolleseilerene og Facebook/Instagram for generelle nyheter.

Økonomi

Styret er ansvarlig for foreningens økonomi og økonomistyring. Styret er ansvarlig for å sette opp budsjett før årsmøtet og fremlegge dette for årsmøtets godkjenning.

Foreningen skal drives etter sunne økonomiske prinsipper og sikre tilstrekkelig økonomisk kapasitet til at foreningen kan både vedlikeholde alle anlegg på en god måte og videreutvikle både anlegg og driftsmodell.

Foreningens bankkonti skal disponeres av to personer i fellesskap. Det skal tegnes underslagforsikring for de som disponerer foreningens bankkonti.

Regnskap

Foreningen skal føre regnskap henhold til regnskapsloven. Regnskapet skal være oversiktlig og tilstrekkelig detaljert til at både daglig leder og styre kan få god oversikt over foreningens økonomiske stilling og sikre god kostnadskontroll.

Alle inn og utbetalinger skal gå gjennom foreningen sine konti, det er ikke lov å sette penger som tilhører foreningen på medlemmers ~~sine~~ personlige konti.

Alle egenandeler og startavgifter skal betales gjennom foreningen.

Det skal leveres reiseregning/utleggskjema med kvitteringer til daglig leder for å få refundert det en har lagt ut.

Prisliste

Gjeldende fra 04.03.2025 (årsmøtedato)

Besluttet av Årsmøtet:

Medlemskontingent,

Senior (20-67år)	790,-
Pensjonist (Fylt 67 år i avgiftsår)	480,-
Ektefelle/ samboer til medlem	360,-
Junior (13-20år, eventuelt student)	480,-
Barn (0- 13år)	200,-
Senior- og pensjonistmedlemskap har automatisk abo. på Seilmagasinet à	550,-

Besluttet av styret:

Havneavgift

Fast båtplass pr. breddemeter/år	2.820,-
Minstepris (fast båtplass, uten båt på plass, maks 2 år) pr. år	2.870,-
Leid/midlertidig båtplass pr. breddemeter/år	5.650,-
Express inne i havn sommer	8.350,-
Express inne i havn vinter	3.600,-
Express på bølgebryter sommer	6.000,-
Miljøavgift pr. bryggemeter/år for fast båtplass/ andelsplass	140,-

Engangsinnskudd båtplass

Standard båtplass	52.000,-
Stor båtplass (utriggere på lengde over 10 m)	104.000,-
Expressplass	26.000,-
Søknad om båtplass - engangsgebyr	1.000,-

Plass på land

Uten fast plass i havnen i egen henger pr. mnd (2.000?)	2.000,-
---	---------

Vinteropplag (inklusive mast av/på)

Båtlengde opptil 42 fot, pris pr fot	210,-
Flytting av båt under vinteropplag på båteiers oppdrag	1.100,-

Hurtigslipping(1- 14 dager)

Båtlengde opptil 42 fot, pris pr fot	140,-
Båt på land for avspyling/reparasjon, inntil 60 min	2.000,-
Båt som skal være med i regatta	700,-
Båt som skal være med i Norgesmesterskap som SS medlem	0,-
Mastekran pr løft	700,-
Mastekran pr løft ikke medlem/ "dropinn"	1600,-

Diverse

Strøm pr kwh	Kost*
Leie av bod	1.300,-
Medlemsnøkkel	410,-
SS caps	300,-
SS vimpel	300,-
Slepejolle i slepejolleskur	1.000,-
Dugnadsgebyr pr. ikke deltatt dugnad	650,-**

*Justerer iht. markedspris

**Dugnadsgebyr pr. ikke møtt dugnad, krav til to dugnader pr år for de som har fast plass i havnen

Lagring av jolle på land i jolleanlegget

Alle typer seil- og flerskrogsjoller, barn og junior med treningsgrupper, pr. år	0,-
Alle typer seil- og flerskrogsjoller, voksne, pr. år	1.800,-

Besøkende/gjestehavn i bås Sølyst

Pr. døgn under 35 fot	220,-
Pr. døgn 35- 42 fot	270,-
Pr. døgn 42- 50 fot	350,-
Pr. uke under 35 fot	790,-
Pr. uke 35- 42 fot	1.300,-
Pr. uke 42- 50 fot	1.800,-
Strøm pr. døgn	150,-

Besøkende/gjestehavn longside bølgebryter Sølyst

Pr. døgn under 35 fot	150,-
Pr. døgn 35- 42 fot	210,-
Pr. døgn 42- 50 fot	300,-
Pr. uke under 35 fot	750,-
Pr. uke 35- 42 fot	1.050,-
Pr. uke 42- 50 fot	1.500,-

Medlemmer/ besøkende/gjestehavn Langøy

Sesongkort for medlemmer med båt plass på Sølyst, må bet. før 1. juni	1.900,-*
Sesongkort for medlemmer uten båt plass på Sølyst, må bet. før 1. juni	1.900,-**
Båt pr.døgn	220,-
Båt pr.døgn ikke medlem i SS	320,-
Overnatting i hytte pr.døgn	110,-
Overnatting i hytte pr.døgn, ikke medlem	110,-***
Strøm pr. døgn	100,-***
Dusj pr. gang	50,-

* Inkludert strøm

** Dugnadsplikt på Langøy

*** Kun mulig når det er SS medlem på Langøy
Merk: Ved organisert dognad er det gratis å ligge med båt på Langøy.

Priser for jolleseiling gjeldene for 2025

Laser treningsavgift

Vinter	2 300,-
Vår	4 600,-
Sommerferie	2 300,-
Høst	4 600,-
Leie av Laser - 3 måneder	3 000,-

Optimist NC treningsavgift

Vinter	2 300,-
Vår	4 600,-
Sommerferie	2 300,-
Høst	4 600,-
Leie av Optimist - 6 måneder	2 000,-

Optimist VK treningsavgift (Kun høst etter superseil så overgang NC)

Høst	2 300,-
------	---------

Helgetrening / dag trening som ikke er inkludert i treningsavgift:

Pr dag per treningshelg	250,-
Pr dag	400,-

NC etc. kostnader og refusjon

Jolle på Harbeck-henger til og fra NC	400,-
Jolle på Harbeck-henger til og fra regatta utenfor Norge*	800,-
Trener utgift regatta (pr regatta)	500,-
Slitasje på klubbutstyr (RIB) (pr regatta)	250,-

*Kan justeres om dette ikke er tilstrekkelig til å dekke virkelige kostnader

100% dekning for den som drar full Harbeck, refusjonsskjema på nettsiden
50% kostnader hvis kjøring med halv Harbeck/sikring (+ evt. bensin utgifter til RIB),
refusjonsskjema på nettsiden

Nedskrivingsregler båt plasser

Nedskrivingsregler for standard båt plass

Båt t.o.m 42 fot og under 10 000kg - Innbetaling kr 50 000

- Ved innbetaling avskrives innbetalingen med 15 000

For behandling på årsmøte 04.03.2025

- De neste årene avskrives det med kr 4 375 pr år
- Plasseier får tilbakebetalt iht. skjema under.
- År 8 og videre får plasseier null kroner igjen hvis eier sier opp plassen

Nedskrivingsregler for Expressplass

Kun til Albin Express - Innbetaling kr 25 000

- Ved innbetaling avskrives innbetalingen med 7 500
- De neste årene avskrives det med kr 2 187 pr år
- Plasseier får tilbakebetalt iht. skjema under.
- År 8 og videre får plasseier null kroner igjen hvis eier sier opp plassen

Nedskrivingsregler for stor båt plass med

Båt f.o.m 43 fot og/ eller over 10 000kg - Innbetaling kr 100 000

- Ved innbetaling avskrives innbetalingen med 25 000
- De neste årene avskrives det med kr 4 375 pr år
- Plasseier får tilbakebetalt iht. skjema under.
- År 8 og til plasseier evt. sier opp plassen får plasseier kr 40 000 igjen

	År 0	År 0	År 1	År 2	År 3
	Innbetaling 2025	Utbetaling* 2025	Utbetaling* 2026	Utbetaling* 2027	Utbetaling* 2028
Expressplass	25 000	17 500	15 313	13 126	10 939
Standard båt plass	50 000	35 000	30 625	26 250	21 875
Stor båt plass	100 000	75 000	70 625	66 250	61 875
År 4	År 5	År 6	År 7	År 8 til uendelig	
Utbetaling* 2025	Utbetaling* 2029	Utbetaling* 2030	Utbetaling* 2031	Utbetaling 2032*	
8 752	6 565	4 378	2 191	0	
17 500	13 125	8 750	4 375	0	
57 500	53 125	48 750	44 375	40 000	

***Plass må sies opp innen 31.12 året før mtp. tilbakebetaling**

Reglement for tildeling av båtplasser i foreningens havn

§1

Båtplasser kan bare tildeles medlemmer av Stavanger Seilforening. Tildeling skjer etter søknad. Daglig leder foretar tildeling av faste og midlertidige båtplasser.

§2

- a) Nye båtplasser tildeles medlemmer etter skriftlig søknad til daglig leder. Søknaden sendes hvert år innen 31.12. til fast plass er tildelt. Ved første gangs søknad betales et søknadsgebyr på kr. 1000. Dette følger søknaden til fast plass er tildelt. Søknaden skal inneholde opplysninger om båttype, lengde, bredde og dybde.
- b) Nye båtplasser tildeles medlemmer etter medlemsansiennitet. Med medlemsansiennitet forstås i dette reglement det antall år vedkommende sammenhengende har vært medlem i foreningen. Opphold i medlemskap medfører tapt medlemsansiennitet.
- c) Ved lik medlemsansiennitet blir ny båtplass tildelt ved loddtrekning.
- d) Ved tildeling av nye båtplasser kan en fravike medlemsansiennitetsprinsippet slik at seilbåter blir foretrukket.
- e) Leieavtale om disposisjonsrett til fast båtplass skal være underskrevet av båteier og Stavanger Seilforenings representant før tildeling er gyldig.

§3

- a) Bedre/større båtplass kan tildeles medlemmer som allerede har fast båtplass i havnen etter skriftlig søknad til daglig leder. Søknaden skal inneholde de opplysninger daglig leder til enhver tid måtte anmode om. Søknaden må være registrert i administrasjonen innen 31.12 hvert år, og gjelder da for det kommende året.
- b) Bedre/større båtplasser tildeles medlemmer etter båtplassansiennitet. Med båtplass ansiennitet forstås i dette reglement det antall år vedkommende sammenhengende har hatt fast båtplass i havnen. Opphold i det å besitte båtplass medfører tapt båtplassansiennitet. Herfra er unntatt slikt opphold som er omtalt i Havnereglementets §3.
- c) Ved lik båtplassansiennitet blir Bedre/større båtplass tildelt ved loddtrekning.
- d) I tilfelle flere medlemmer sammen besitter en båtplass og søker hver sin, blir det antall år de sammen har hatt båtplass delt på antallet andelshavere i fellesbåtplassen, ved beregning av båtplassansiennitet.
- e) I tilfelle et eller flere medlemmer trekker seg fra en fellesbåtplass, beholder den eller de gjenværende hele båtplassansienniteten.
- f) Medlemmer som etter søknad tildeles bedre/større båtplass, må påbegynne ny oppsporing av båtplassansiennitet.

§4

Daglig leder kan frata et medlem båtplass i tilfelle:

- a) Medlemmet ikke innen fastsatte frister betaler alle avgifter og kontingenter til foreningen.
- b) Medlemmet ikke overholder de til enhver tid gjeldende lover og reglementer for foreningen, samt lover og reglementer for forening/forbund foreningen er tilsluttet.
- c) Medlemmet ikke sørger for forsvarlige fortøyninger og i den anledning ikke retter seg etter administrasjonens anvisning.

d) Medlemmet i særlig grad vanskjøtter sin båt hva angår vedlikehold og manøvrering.

§5

I tilfelle et medlem skifter til betydelig større eller mindre båt eller mellom seilbåt og motorbåt, kan daglig leder frata vedkommende båtplassen, men plikter i så fall å skaffe vedkommende en dertil egnet plass, såfremt dette er mulig.

§6

Et medlem har krav på å få beholde båtplassen såfremt det ikke foreligger forhold som rammes av §4 og §5. Båtplass kan ikke fremleies. Tildelt båtplass som ikke benyttes av medlemmets båt som plassen er disponert til, disponeres av foreningen.

§7

a) Medlemsansienniteten er personlig og kan ikke overtas av annen
b) Daglig leder kan beslutte at båtplassansienniteten kan overtas av ektefelle. Dersom barn overtar båt etter medlem ved død eller av annen grunn overdrar båten slik at barn får beholde båtplassen overføres ikke båtplassansienniteten. Men det gis rett til en båtplass i havnen. Slik overtakelse av båtplass må søkes skriftlig til daglig leder.

§8

Tidsfrist for alle søknader i havnen er 31.12 og gjelder for påfølgende år. Etter avsluttet båtplassdeling (før utløpet av mars), kan ikke båtplasser tildeles før etter neste årsskifte.

§9

a) Med ny båtplass forstås i dette reglement båtplass som blir ledig og som kan tildeles medlem som fra før ikke har båtplass i havnen.
b) Med bedre/større båtplass forstås i dette reglement båtplass som blir ledig og som kan tildeles medlem som fra før av har båtplass i havnen og som ønsker annen båtplass.
c) Med midlertidig båtplass forstås i dette reglement båtplass som daglig leder kan disponere etter skjønn inntil plassen går til den årlige tildelingen.

§10

a) Daglig leder plikter å holde rede på medlemsansiennitet og båtplassansiennitet.
c) Daglig leder plikter å underrette medlemmer som etter søknad har fått tildelt ny eller Bedre/større båtplass. Søkere som ikke får slik tildeling, får ingen underretning.

Havneregler for Stavanger Seilforening.

§1

Båthavnen er det området på land og sjø med installasjoner og bygninger som disponeres av Stavanger Seilforening.

Seilbåter har prioritet til plassene i havnen. Dersom plasser ikke kan benyttes av seilbåt kan styret tildele disse til motorbåter.

Havnereglementet gjelder for hele båthavnen.

§2

Drift og vedlikehold av båthavnen ivaretas av daglig leder, som er ansvarlig ovenfor Styret. Daglig tilsyn utføres av daglig leder i henhold til instruks. Ekstraarbeider daglig leder utfører for den enkelte båteier betales til foreningen.

Alle båteiere, herunder senior jolleiere, plikter å være med på to dugnader pr. år innkalt av daglig leder eller en komitéleder. Dugnadsplikten kan utføres i havnen, jollehavnen, på Langøy eller ved regatta arrangement. Den som ikke møter, må enten skaffe stedfortreder eller betale et gebyr fastsatt av Styret.

§3

Bare medlemmer av Stavanger Seilforening kan søke om båt plass i havnen, det betales et fastsatt engangsgebyr ved første søknad, søknaden må fornyes hvert år til plass tildeles. Unnlater en å registrere seg med søknad ett eller flere år, må det da gjeldende engangsgebyr betales på nytt. Søknad om ny båt plass skal skje skriftlig hvert år, med angivelse av båttype og størrelse. Skriftlig søknad gjelder også ved skifte til mindre, større, bredere eller tyngre båt, eller ønske om annen båt plass. Båtskifte skal være godkjent av daglig leder før ny båt ankommer båthavnen. Tidsfrist for alle søknader i havnen er innen 31.12 og gjelder for det kommende året.

Ledige båt plasser blir tildelt hvert år senest innen utgangen av mars. Havneavgift er gyldig fra 1. mars. Hvis båt plass ikke skal benyttes for året, må dette meddeles daglig leder innen 31.12.

Tildelt båt plass som ikke benyttes til godkjent båt, kan etter søknad beholdes mot å betale minsteavgift i maksimalt to sammenhengende år (lengre periode kan godkjennes i spesielle tilfeller). Båt plassen disponeres da av foreningen. Etter perioden tapes retten til plassen. Båt plasser kan ikke fremleies. Båteiere er forpliktet til selv å sørge for forsvarlig fortøyning, og fortøye etter gjeldende retningslinjer for båthavnen.

Ansvarsforsikring er påbudt for alle båter i havnen.

§4

Båter som har plass i havnen og som det er betalt båt plassavgift for, er fortrinnsberettiget til vinteropplag. Til vinteropplag kan også andre båter lagres, så langt plassen tillater, når dette ikke skjer til fortrenghet av havnens egne båter. Båteiere betaler gjeldende avgifter for å stå på land, selv om opplaget bare benyttes i deler av vinteren. Det er kun forenings krakker som skal benyttes til opplag i havnen. Båthengere for Express og mindre seilbåter samt motorbåter er tillat i for opplag i vinterhalvåret på anviste plasser. Bestilling av alle opptak og vinteropplag gjøres til administrasjonen.

§5

Styret kan når det er nødvendig for båthavnens sikkerhet og utnyttelse, pålegge bytte av båt plasser. Ved pålagt bytte beholdes båt plass ansiennitet, i henhold til reglement for tildeling av båt plasser.

Lengste båt lengde i havnen er maksimum 14,99 meter, og dette kun på plasser som er tilrettelagt for stor båt.

Standard båt plass i havnen er bredde 4 m målt fra senter til senter på utliggere. Maksimal

båtbredde som kan plasseres i båtplassen er lysåpning minus 60 cm for båtlengde opp til 10,99 meter, lysåpning minus 80 cm for båtlengde over 10,99 meter.

Et mindre antall båtplasser på D og E bryggen har restriksjoner på dybden. Et mindre antall båtplasser på A, B og E bryggen kan ta båter inntil 14,99 meter. Det er ikke tillatt å plassere båter i havnen som overgår de kapasiteter som båtplassen er beregnet for.

§6

Båthavnens anlegg og installasjoner som kran, verksted, service kai, maste og slepejollaskur og seilloft, er primært forbeholdt havnens egne båter. Gjester og utenforstående båter kan etter forhåndsavtale med daglig leder, benytte disse anlegg når det ikke skjer til fortrenghet av havnens egne båter. Betaling for disse tjenestene gjøres i henhold til gjeldende prisliste.

Slepejoller skal oppbevares på anviste plasser i jollestativ eller på dekk i egen båt. Parkering er kun for medlemmer og deres gjester på anviste plasser.

Private tilhengere skal ikke oppbevares på foreningens område.

Kranen må bare betjenes av driftsleder eller godkjente/sertifiserte medlemmer. Alle opptak bestilles hos administrasjonen eller på foreningens hjemmeside og faktureres etter gjeldende prisliste.

Medlemsverkstedet skal ikke benyttes til lagring. Benyttet redskap rengjøres og legges tilbake på plass.

Servicekaien skal brukes ved rigging, ombord- og i land-stigning, samt ombord- og ilandbringning av utstyr. Annet opphold bare etter avtale med daglig leder. Det skal da gis plass til båter som skal utføre forannevnte funksjoner.

Masteskur: Alle nedriggede master skal lagres uten salingshorn og merkes med navn og telefon og legges i mastehus.

Seilloft: Tørre seil må ikke henge unødig. Annet utstyr skal ikke oppbevares på seilloftet. Elektriske strømuttak på seilloftet kan kun brukes til håndlamper, håndverktøy og batteriladere og da under påsyn. Elektriske ledninger skal være opphengt og tas bort etter bruk.

Støperiet: Bodene i støperiet er kun for medlemmer med båt i havnen og tildeles etter søknad. Lagring av utstyr skal kun skje i tildelte boder. Løse lagret i felles områder kan kasseres. Innendørs lagring av bensin på tanker og kanner er forbudt.

Bruk av strøm: Båteier betaler for eget forbruk av strøm. Det er strømmåler til hvert uttak som avleses av administrasjonen minst 2 ganger pr. for år og faktureres etter gjeldene strømsatser. Strømkabel fra foreningens uttak til båt skal være av godkjent type, uten skjørt eller skjøtekontakt. Administrasjonen har rett til å frakoble/klippe kabel som ikke er i henhold til reglementet / forskriftene for elektriske anlegg.

Rydding: Båteiere er ansvarlig for all opprydding etter egen båt.

§7

Gjesteplasser: Daglig leder kan etter avtale med båteiere, disponere ledige båt plasser til besøkende gjester. Båteier plikter å meddele administrasjonen dersom båten er ute av havnen i lengre perioder (mer enn 2 uker). Uvedkommende båter bortvises.

§8

Brudd på havnereglementet kan medføre tap av båt plass.

Oversikt over størrelse og dybde på båt plassene på Sølyst.

A – bryggen

A1 – A17 max lengde 11,50m og 4 plasser med dybde begrensning

A18-A24 max lengde 13,00m (42,6 fot)

A25-A28 max lengde 15,00m (49,2 fot)

B – bryggen

B01-B5 max lengde 15,00m

B06-B19 max lengde 12,00 (39,4 fot)

C – bryggen

Max vekt 9 tonn

Ytterside max lengde 13,00m – Plass C68,70 og 72 max lengde 10 m.

Innerside max lengde 12,30m (40,4 fot)

D – bryggen

Max vekt 7 tonn

Ytterside max lengde 11,00m (36,1 fot)

Innerside Dybde begrensning på 16 plasser (motorbåt plasser max lengde 10,00 m)

E – bryggen inkl. rausmolo

E1-E17 Dybdebegrensning (motorbåt plasser max lengde 10,00m – 32,8 fot)

E18-E24/E31 Max lengde 13,00

E25-E37 Max lengde 15,70m (51,5 fot)

F – bryggen (bølgebryter)

Expresser og gjesthavn om sommeren